

ФЕДЕРАЛЬНАЯ СЛУЖБА ГОСУДАРСТВЕННОЙ СТАТИСТИКИ
ТЕРРИТОРИАЛЬНЫЙ ОРГАН ФЕДЕРАЛЬНОЙ СЛУЖБЫ
ГОСУДАРСТВЕННОЙ СТАТИСТИКИ ПО РЕСПУБЛИКЕ МАРИЙ ЭЛ

СТАТИСТИЧЕСКИЙ БЮЛЛЕТЕНЬ

ОСНОВНЫЕ
СОЦИАЛЬНО-ЭКОНОМИЧЕСКИЕ
ПОКАЗАТЕЛИ РЕГИОНОВ
ПРИВОЛЖСКОГО ФЕДЕРАЛЬНОГО ОКРУГА
в январе-декабре 2021 года

Часть I

ЙОШКАР-ОЛА
2022

Основные социально-экономические показатели регионов Приволжского федерального округа в январе-декабре 2021 года. Часть I: Статистический бюллетень.- Йошкар-Ола: Территориальный орган Федеральной службы государственной статистики по Республике Марий Эл (Маристат), 2022. – 31 с.

Ответственный: отдел сводных статистических работ и общественных связей, тел. 41-04-50.

В статистическом бюллетене представлены данные, характеризующие социально-экономическое положение Республики Марий Эл в сравнении с регионами ПФО.

Данные в разрезе регионов ПФО представлены по Унифицированной системе показателей межрегионального обмена, разработанной Территориальным органом Федеральной службы государственной статистики по Нижегородской области, данные по Российской Федерации взяты из официальных источников Федеральной службы государственной статистики.

При использовании материалов Территориального органа Федеральной службы государственной статистики по Республике Марий Эл ссылка на источник обязательна.

Условные обозначения:

- – явление отсутствует
- ... – данных не имеется
- x – сопоставление невозможно
- 0,0 – небольшая величина
- К – данные не публикуются в целях обеспечения конфиденциальности первичных статистических данных, полученных от респондентов, в соответствии с Федеральным законом от 29.11.2007 № 282-ФЗ «Об официальном статистическом учете и системе государственной статистики в Российской Федерации»



максимальное значение по регионам ПФО



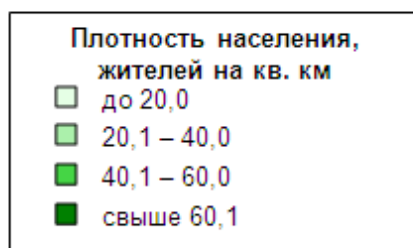
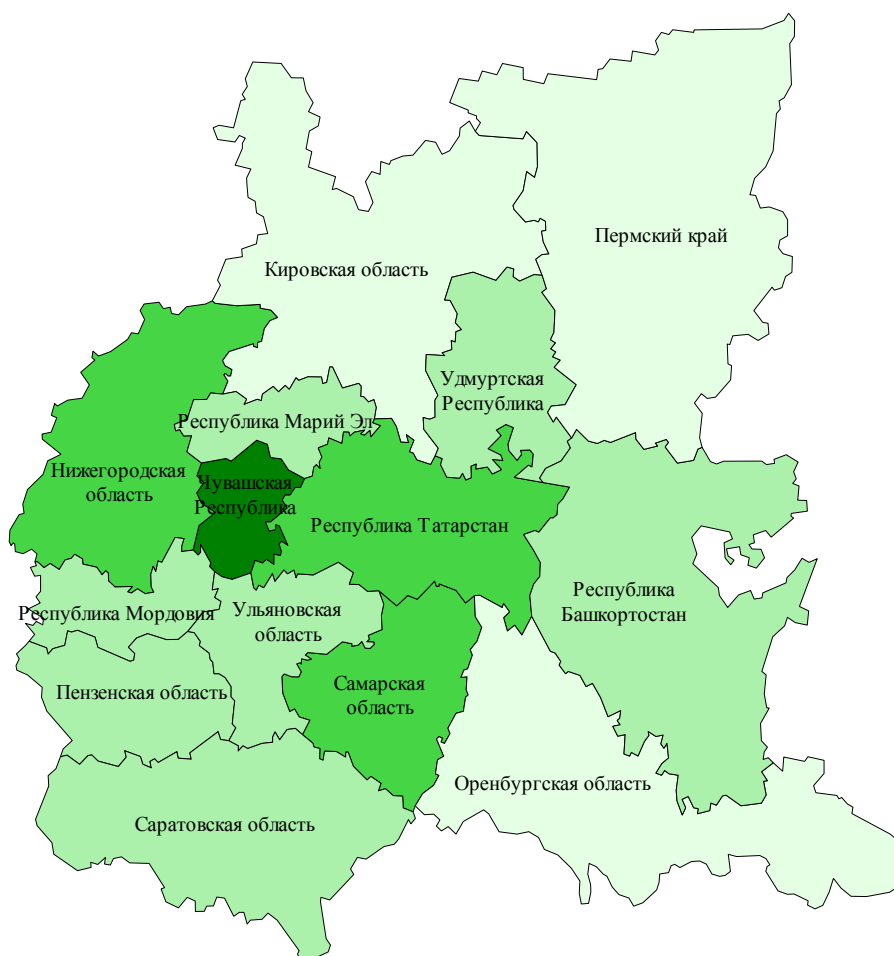
минимальное значение по регионам ПФО

В отдельных случаях незначительные расхождения между итогом и суммой слагаемых объясняются округлением данных.

Относительные показатели в таблицах отражены в сопоставимой структуре отчитывающихся организаций.

	Стр.
I. КРАТКИЕ СВЕДЕНИЯ О РЕГИОНАХ ПРИВОЛЖСКОГО ФЕДЕРАЛЬНОГО ОКРУГА	4
II. ОСНОВНЫЕ ПОКАЗАТЕЛИ СОЦИАЛЬНО-ЭКОНОМИЧЕСКОГО ПОЛОЖЕНИЯ РЕСПУБЛИКИ МАРИЙ ЭЛ	
Основные показатели социально-экономического положения Республики Марий Эл	6
III. ПРОИЗВОДСТВО ТОВАРОВ И УСЛУГ	
ПРОМЫШЛЕННОЕ ПРОИЗВОДСТВО	
Оборот организаций	7
Индекс промышленного производства	8
Объем отгруженных товаров собственного производства, выполненных собственными силами работ и услуг по видам деятельности	9
СЕЛЬСКОЕ ХОЗЯЙСТВО	
Объем продукции сельского хозяйства	10
Поголовье скота в хозяйствах всех категорий	11
Производство основных видов продукции животноводства в хозяйствах всех категорий	12
Продуктивность скота и птицы в сельскохозяйственных организациях	13
Валовые сборы сельскохозяйственных культур в хозяйствах всех категорий	14
Строительство	
Объем выполненных работ по виду деятельности «Строительство»	15
Строительство жилых домов	16
IV. РЫНКИ ТОВАРОВ И УСЛУГ	
ТОРГОВЛЯ И ОБЩЕСТВЕННОЕ ПИТАНИЕ	
Оборот розничной торговли	17
Оборот оптовой торговли	18
Оборот оптовой торговли организаций оптовой торговли	18
Оборот общественного питания	19
УСЛУГИ	
Объем платных услуг населению	20
V. ЦЕНЫ	
Индекс потребительских цен	21
Индекс цен (тарифов) производителей	22
Цены на первичном и вторичном рынках жилья	23
Стоимость фиксированного набора потребительских товаров и услуг	24
VI. ОБЩАЯ ХАРАКТЕРИСТИКА СОЦИАЛЬНОЙ СФЕРЫ	
ЗАНЯТОСТЬ	
Численность не занятых трудовой деятельностью граждан, состоящих на учете в органах государственной службы занятости	25
Численность и состав рабочей силы в возрасте 15 лет и старше в среднем	26
Потребность организаций в работниках, заявленная в органы государственной службы занятости	27
VII. МЕТОДОЛОГИЧЕСКИЕ ПОЯСНЕНИЯ	28

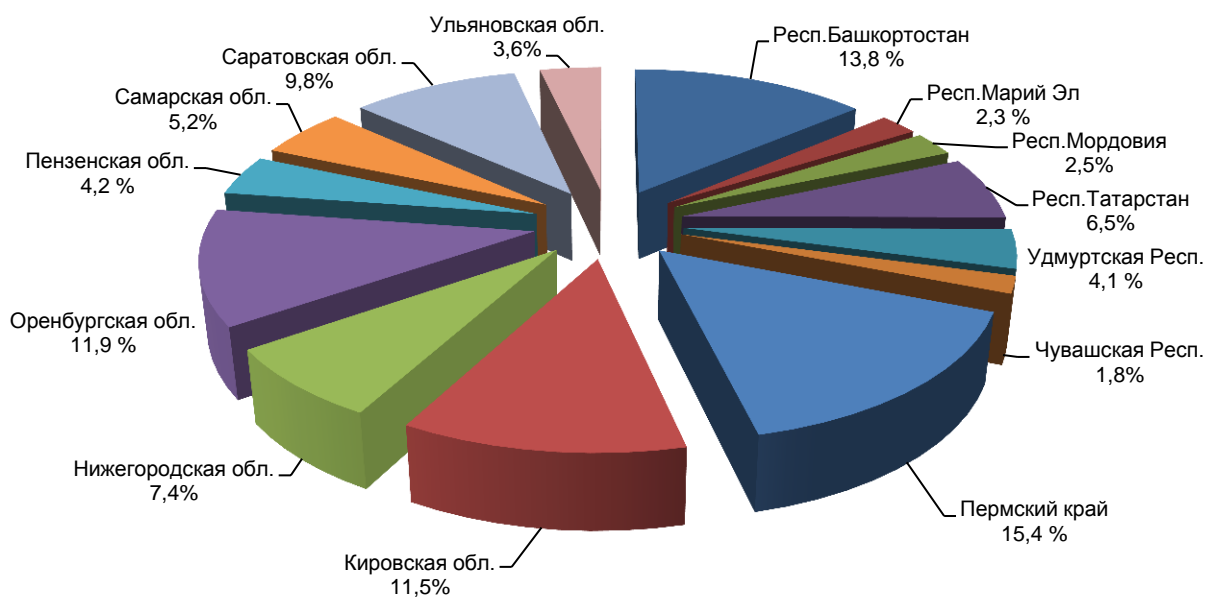
ПРИВОЛЖСКИЙ ФЕДЕРАЛЬНЫЙ ОКРУГ



	Терри- тория, тыс. кв. км	Оценка численности постоянного населения на 1 января 2021 года, тыс. чел.			Число муниципальных образований, единиц	
		все население	городское население	сельское население	районы	горо- да
Российская Федерация	17075,3	146171015	109251646	3691939	1615¹⁾	629¹⁾
Приволжский федеральный округ	1036,9	29070827	21016816	8054011	387¹⁾	104¹⁾
Республика Башкортостан	142,9	4013786	2510951	1502835	54	9
Республика Марий Эл	23,4	675332	455577	219755	14	3
Республика Мордовия	26,1	778965	498861	280104	22	1
Республика Татарстан	67,8	3894120	2994450	899670	43	2
Удмуртская Республика	42,1	1493356	988602	504754	25	5
Чувашская Республика	18,3	1207875	768955	438920	21	5
Пермский край	160,2	2579261	1957552	621709	7	26
Кировская область	120,4	1250173	977563	272610	33	6
Нижегородская область	76,6	3176552	2534833	641719	26	15
Оренбургская область	123,7	1942915	1182109	760806	29	13
Пензенская область	43,4	1290898	892116	398782	27	3
Самарская область	53,6	3154164	2514764	639400	27	9
Саратовская область	101,2	2395111	1813408	581703	38	4
Ульяновская область	37,2	1218319	927075	291244	21	3

¹⁾ Включены муниципальные образования только республиканского и областного значения.

УДЕЛЬНЫЙ ВЕС РЕГИОНОВ В ТЕРРИТОРИИ
ПРИВОЛЖСКОГО ФЕДЕРАЛЬНОГО ОКРУГА





РАЗДЕЛ II. ОСНОВНЫЕ ПОКАЗАТЕЛИ СОЦИАЛЬНО-ЭКОНОМИЧЕСКОГО ПОЛОЖЕНИЯ РЕСПУБЛИКИ МАРИЙ ЭЛ

Наименование показателя	Январь-декабрь 2021	Январь-декабрь 2021 в % к январю-декабрю 2020
Оборот организаций, млн.рублей	449586,3	117,1
Индекс промышленного производства по видам экономической деятельности, %:	X	98,7
– добыча полезных ископаемых	X	98,6
– обрабатывающие производства	X	98,0
– обеспечение электрической энергией, газом и паром; кондиционирование воздуха	X	107,7
– водоснабжение; водоотведение, организация сбора и утилизации отходов, деятельность по ликвидации загрязнений	X	105,4
Объем отгруженных товаров собственного производства, выполненных собственными силами работ и услуг по видам экономической деятельности, млн.рублей:		
– добыча полезных ископаемых	501,5	63,9
– обрабатывающие производства	168543,7	121,9
– обеспечение электрической энергией, газом и паром; кондиционирование воздуха	13271,0	113,2
– водоснабжение; водоотведение, организация сбора и утилизации отходов, деятельность по ликвидации загрязнений	7872,9	122,7
Объем продукции сельского хозяйства, млн.рублей	52068,5	97,4
Объем выполненных работ по виду деятельности «Строительство», млн. рублей	29958,4	126,8
Ввод в действие жилых домов, с учетом жилых домов, построенных на земельных участках для ведения садоводства, тыс. кв. м общей площади	372,0	100,6
Оборот оптовой торговли, млн. рублей	141491,5	95,6
Оборот розничной торговли, млн. рублей	107541,2	109,3
Оборот общественного питания, млн. рублей	5626,8	127,8
Объем платных услуг населению, млн. рублей	25026,7	107,0
Индекс потребительских цен ¹⁾ , %	X	107,8
Индекс цен производителей промышленных товаров ¹⁾ , %	X	117,9
Уровень официальной зарегистрированной безработицы ²⁾ %	X	0,82

¹⁾ Декабрь 2021 г. к декабрю 2020 г.

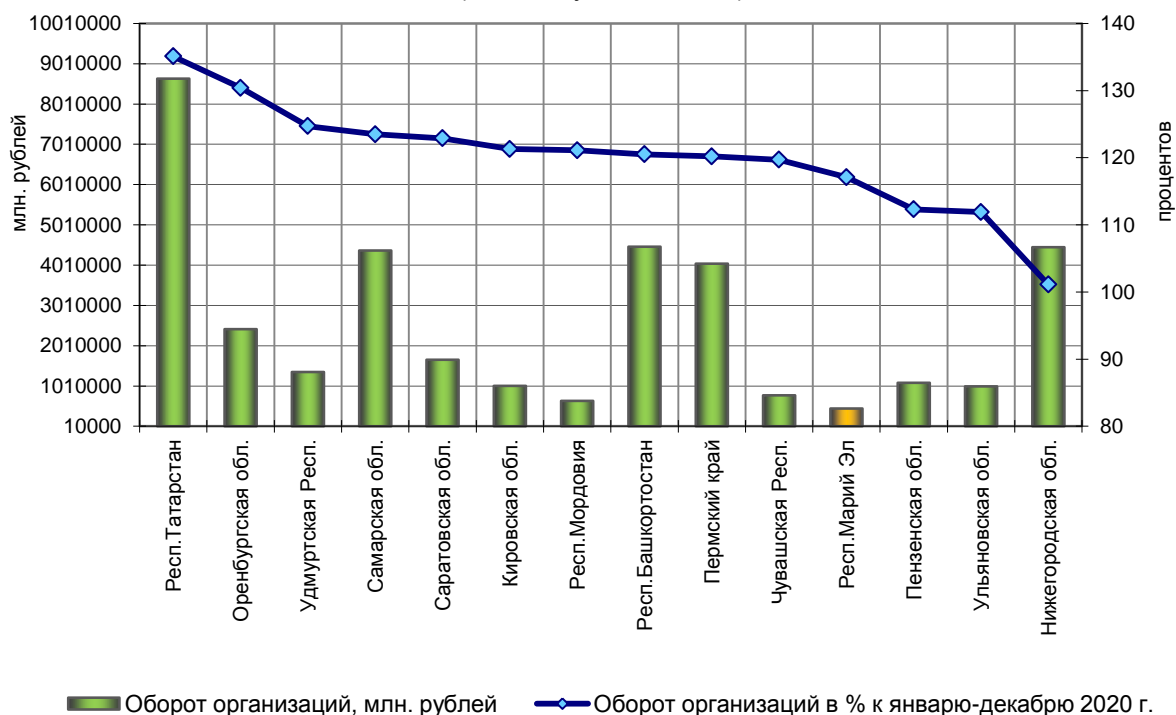
²⁾ На конец декабря 2021 г.

ПРОМЫШЛЕННОЕ ПРОИЗВОДСТВО

ОБОРОТ ОРГАНИЗАЦИЙ
в январе-декабре 2021 года
(в действующих ценах)

	Млн. рублей	В % к январю-декабрю 2020
Российская Федерация, млрд. рублей
Приволжский федеральный округ
Республика Башкортостан	4466470,0	120,5
Республика Марий Эл	449586,3	117,1
Республика Мордовия	639306,1	121,1
Республика Татарстан	8638659,8	135,1
Удмуртская Республика	1355993,5	124,7
Чувашская Республика	777231,4	119,7
Пермский край	4045331,5	120,2
Кировская область	1011960,1	121,3
Нижегородская область	4454365,2	101,1
Оренбургская область	2419789,5	130,4
Пензенская область	1088125,2	112,3
Самарская область	4371834,1	123,5
Саратовская область	1660366,3	122,9
Ульяновская область	999263,8	111,9

ОБОРОТ ОРГАНИЗАЦИЙ
в январе-декабре 2021 года
(в действующих ценах)



**ИНДЕКС ПРОМЫШЛЕННОГО ПРОИЗВОДСТВА
в январе-декабре 2021 года**
(в % к соответствующему периоду предыдущего года)

	<i>Всего¹⁾</i>	<i>Рейтинг</i>
Российская Федерация	105,3	-
Приволжский федеральный округ	122,8	-
Кировская область	114,9	1
Нижегородская область	113,8	2
Ульяновская область	113,3	3
Саратовская область	110,7	4
Республика Татарстан	108,5	5
Республика Мордовия	108,0	6
Республика Башкортостан	107,5	7
Удмуртская Республика	105,7	8
Пермский край	105,3	9
Самарская область	103,3	10
Оренбургская область	103,0	11
Пензенская область	100,1	12
Республика Марий Эл	98,7	13
Чувашская Республика	98,5	14

¹⁾ По видам экономической деятельности «Добыча полезных ископаемых», «Обрабатывающие производства», «Обеспечение электрической энергией, газом и паром; кондиционирование воздуха», «Водоснабжение; водоотведение, организация сбора и утилизации отходов, деятельность по ликвидации загрязнений».

**ИНДЕКСЫ ПРОМЫШЛЕННОГО ПРОИЗВОДСТВА ПО ВИДАМ ЭКОНОМИЧЕСКОЙ ДЕЯТЕЛЬНОСТИ
в январе-декабре 2021 года**
(в % к соответствующему периоду предыдущего года)

	<i>Добыча полезных ископаемых</i>	<i>Обрабатывающие производства</i>	<i>Обеспечение электрической энергией, газом и паром; кондиционирование воздуха</i>	<i>Водоснабжение; водоотведение, организация сбора и утилизации отходов, деятельность по ликвидации загрязнений</i>
Российская Федерация	104,8	105,0	106,8	115,8
Приволжский федеральный округ	102,9	108,6	105,2	127,4
Республика Башкортостан	100,5	108,3	106,7	122,3
Республика Марий Эл	98,6	98,0	107,7	105,4
Республика Мордовия	106,2	108,1	107,9	99,1
Республика Татарстан	104,1	110,8	109,9	145,5
Удмуртская Республика	103,7	108,2	104,7	100,3
Чувашская Республика	105,0	97,9	99,8	114,5
Пермский край	101,2	107,6	102,4	130,9
Кировская область	103,4	116,0	110,6	96,3
Нижегородская область	192,1	113,3	108,9	145,1
Оренбургская область	103,0	100,1	106,7	154,4
Пензенская область	106,4	98,7	109,5	129,3
Самарская область	103,0	103,2	98,4	126,6
Саратовская область	97,9	115,2	102,7	102,8
Ульяновская область	101,8	114,3	107,5	108,3

**ОБЪЕМ ОТГРУЖЕННЫХ ТОВАРОВ СОБСТВЕННОГО ПРОИЗВОДСТВА,
ВЫПОЛНЕННЫХ СОБСТВЕННЫМИ СИЛАМИ РАБОТ И УСЛУГ
ПО ВИДАМ ЭКОНОМИЧЕСКОЙ ДЕЯТЕЛЬНОСТИ
в январе-декабре 2021 года**

в действующих ценах

	<i>Добыча полезных ископаемых</i>		<i>Обрабатывающие производства</i>	
	<i>млн. рублей</i>	<i>в % к январю-декабрю 2020</i>	<i>млн. рублей</i>	<i>в % к январю-декабрю 2020</i>
Российская Федерация, млрд. рублей	23280	162,9	60335	133,9
Приволжский федеральный округ	3511284	173,2	11409142	127,5
Республика Башкортостан	326123	152,6	1653456	142,8
Республика Марий Эл	501	63,9	168544	121,9
Республика Мордовия	121	132,7	291558	126,9
Республика Татарстан	1004585	174,4	2785850	141,1
Удмуртская Республика	323983	182,1	382938	117,2
Чувашская Республика	421	111,0	244425	115,0
Пермский край	513941	178,2	1174679	112,4
Кировская область	1623	99,9	350149	139,4
Нижегородская область	1903	137,0	1346817	104,5
Оренбургская область	767063	172,6	417319	135,5
Пензенская область	2846	151,9	316318	123,9
Самарская область	495139	180,4	1358660	127,6
Саратовская область	51426	156,2	588516	139,9
Ульяновская область	21609	158,1	329915	120,3

в действующих ценах

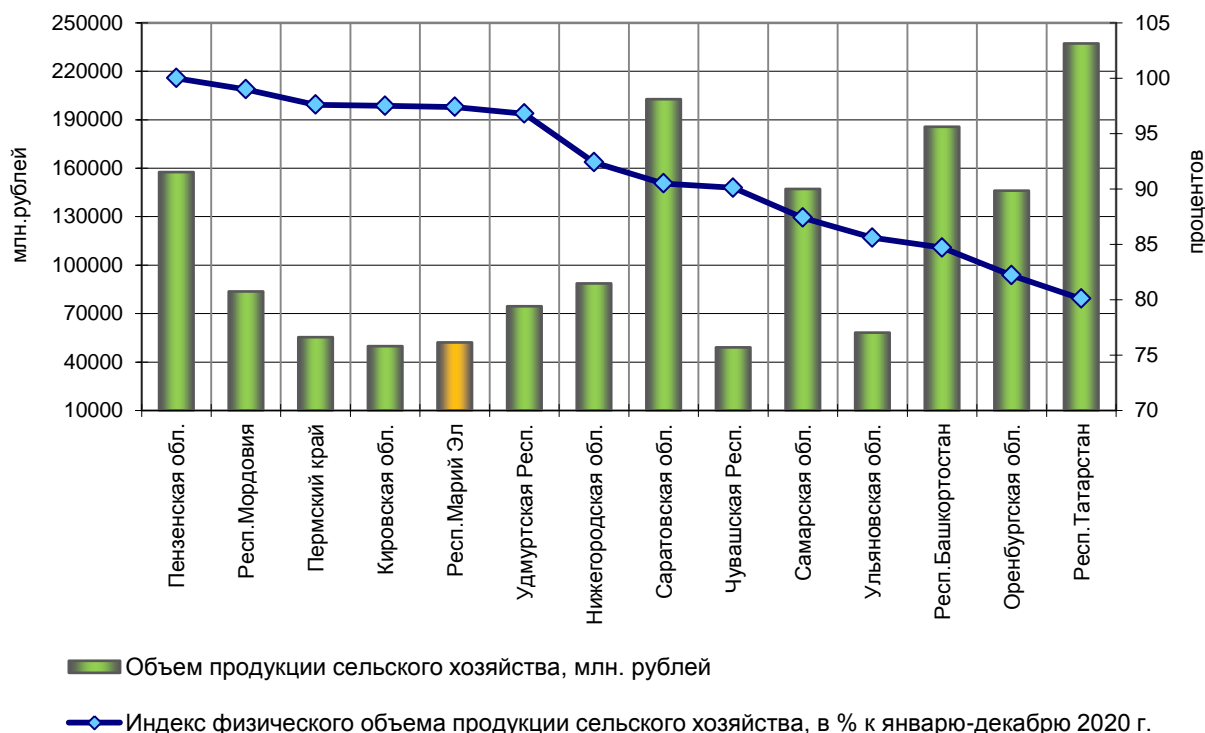
	<i>Обеспечение электрической энергией, газом и паром; кондиционирование воздуха</i>		<i>Водоснабжение; водоотведение, организация сбора и утилизации отходов, деятельность по ликвидации загрязнений</i>	
	<i>млн. рублей</i>	<i>в % к январю-декабрю 2020</i>	<i>млн. рублей</i>	<i>в % к январю-декабрю 2020</i>
Российская Федерация, млрд. рублей	6351	111,0	1674	131,9
Приволжский федеральный округ	1046377	108,4	340765	141,3
Республика Башкортостан	150672	108,5	31949	122,5
Республика Марий Эл	13271	113,2	7873	122,7
Республика Мордовия	12305	101,1	3550	103,4
Республика Татарстан	158158	113,9	57308	178,1
Удмуртская Республика	40130	108,7	15878	123,9
Чувашская Республика	28925	120,5	8071	131,5
Пермский край	126141	97,3	46538	142,1
Кировская область	43705	109,4	8363	105,8
Нижегородская область	111946	106,1	41882	154,7
Оренбургская область	66922	108,2	31493	164,6
Пензенская область	21364	97,6	9103	136,6
Самарская область	130065	106,6	53513	136,7
Саратовская область	112660	119,0	14349	117,5
Ульяновская область	30113	109,8	10896	118,1

СЕЛЬСКОЕ ХОЗЯЙСТВО

ОБЪЕМ ПРОДУКЦИИ СЕЛЬСКОГО ХОЗЯЙСТВА
в январе-декабре 2021 года

	Объем продукции сельского хозяйства, млн. рублей	Индекс физического объема продукции сельского хозяйства	
		в % к январю- декабрю 2020	рейтинг
Российская Федерация, млрд. рублей	7572,3	...	-
Приволжский федеральный округ	-
Пензенская область	157529,2	100	1
Республика Мордовия	83630,5	99	2
Пермский край	55315	97,6	3
Кировская область	49756	97,5	4
Республика Марий Эл	52068,5	97,4	5
Удмуртская Республика	74461,2	96,8	6
Нижегородская область	88595,1	92,4	7
Саратовская область	202667,8	90,5	8
Чувашская Республика	49007,2	90,1	9
Самарская область	147084,1	87,4	10
Ульяновская область	58138,2	85,6	11
Республика Башкортостан	185596,7	84,7	12
Оренбургская область	146028,4	82,2	13
Республика Татарстан	237156,3	80,1	14

ОБЪЕМ ПРОДУКЦИИ СЕЛЬСКОГО ХОЗЯЙСТВА
в январе-декабре 2021 года



ПОГОЛОВЬЕ СКОТА В ХОЗЯЙСТВАХ ВСЕХ КАТЕГОРИЙ
на 1 января 2022 года

	Крупный рогатый скот			из него коровы		
	тыс. голов	в % к 1 января 2021	доля поголовья скота в хозяйствах населения в общем поголовье, %	тыс. голов	в % к 1 января 2021	доля поголовья скота в хозяйствах населения в общем поголовье, %
Российская Федерация	17657,6	98,0	38,6	7746,4	98,1	...
Приволжский федеральный округ	4756,5	97,0	...	1951,6	97,5	...
Республика Башкортостан	869,3	95,8	51,6	370,5	96,4	51,3
Республика Марий Эл	82,7	102,1	23,2	31,2	102,3	33,2
Республика Мордовия	187,4	97,7	13,9	70,1	97,6	9,8
Республика Татарстан	938,3	95,9	30,1	325,4	96,7	30,8
Удмуртская Республика	338,8	101,5	10,4	135,8	102,8	9,1
Чувашская Республика	197,2	100,1	54,5	87,0	100,2	60,4
Пермский край	228,8	96,5	14,7	99,8	96,4	14,2
Кировская область	247,6	102,3	5,6	102,0	102,1	4,8
Нижегородская область	241,6	97,4	12,4	103,6	97,6	10,2
Оренбургская область	523,5	95,1	44,4	228,9	95,3	47,8
Пензенская область	141,1	89,7	32,3	57,1	86,4	28,6
Самарская область	219,4	98,6	37,1	103,0	100,4	39,8
Саратовская область	432,4	99,1	63,0	194,6	99,7	63,5
Ульяновская область	108,4	91,0	44,7	42,5	91,2	45,1

Продолжение

	Свиньи			Овцы и козы		
	тыс. голов	в % к 1 января 2021	доля поголовья скота в хозяйствах населения в общем поголовье, %	тыс. голов	в % к 1 января 2021	доля поголовья скота в хозяйствах населения в общем поголовье, %
Российская Федерация	26239,1	101,5	7,7	20943,9	96,7	46,0
Приволжский федеральный округ	4065,9	102,6	...	2495,5	95,8	...
Республика Башкортостан	488,4	108,6	6,3	602,0	93,8	85,6
Республика Марий Эл	328,5	102,9	0,9	33,0	95,6	79,3
Республика Мордовия	720,4	115,5	2,9	33,2	93,5	87,8
Республика Татарстан	473,3	96,8	7,6	310,1	98,0	81,5
Удмуртская Республика	234,7	92,1	11,2	50,2	94,0	86,2
Чувашская Республика	128,1	97,1	20,9	156,7	97,8	95,4
Пермский край	130,3	100,5	16,7	51,1	88,1	83,8
Кировская область	234,4	111,8	4,2	40,4	98,7	84,6
Нижегородская область	244,1	102,1	9,3	65,2	96,1	77,6
Оренбургская область	248,3	95,6	36,0	293,4	95,1	69,5
Пензенская область	284,1	106,4	15,2	81,9	86,1	81,7
Самарская область	88,0	79,8	40,0	151,3	97,3	55,7
Саратовская область	260,6	96,5	43,0	554,9	99,5	68,0
Ульяновская область	202,6	96,8	23,1	72,2	91,0	14,3

**ПРОИЗВОДСТВО ОСНОВНЫХ ВИДОВ ПРОДУКЦИИ ЖИВОТНОВОДСТВА
В ХОЗЯЙСТВАХ ВСЕХ КАТЕГОРИЙ
в январе-декабре 2021 года**

	Скот и птица на убой (в живом весе)			Молоко		
	тыс. тонн	в % к январю- декабрю 2020	доля про- изводства в хозяй- ствах населения в общем объеме производ- ства, %	тыс. тонн	в % к январю- декабрю 2020	доля про- изводства в хозяй- ствах населения в общем объеме производ- ства, %
Российская Федерация, млн. тонн	15675,3	100,3	18,0	32288,6	100,2	34,7
Приволжский федеральный округ	3350,2	99,9	22,0	10031,8	100,4	32,8
Республика Башкортостан	405,6	95,0	38,3	1614,1	96,6	52,3
Республика Марий Эл	355,2	101,5	2,6	195,2	103,6	27,8
Республика Мордовия	390,9	112,0	2,2	484,2	102,3	9,1
Республика Татарстан	539,5	102,0	22,7	1958,7	100,8	26,7
Удмуртская Республика	185,2	98,8	22,4	925,2	105,5	6,9
Чувашская Республика	112,7	100,0	23,4	445,8	101,5	53,3
Пермский край	88,2	92,6	17,6	549,9	100,4	12,4
Кировская область	96,4	107,9	16,7	773,3	103,0	3,9
Нижегородская область	166,3	100,8	10,0	648,0	101,0	9,9
Оренбургская область	207,1	96,7	50,5	621,1	97,4	64,7
Пензенская область	435,2	101,1	6,1	384,2	100,0	21,2
Самарская область	130,8	80,9	48,7	454,8	100,2	46,3
Саратовская область	168,6	96,2	60,5	755,0	100,4	75,9
Ульяновская область	68,5	102,3	42,5	222,5	97,5	42,2

Продолжение

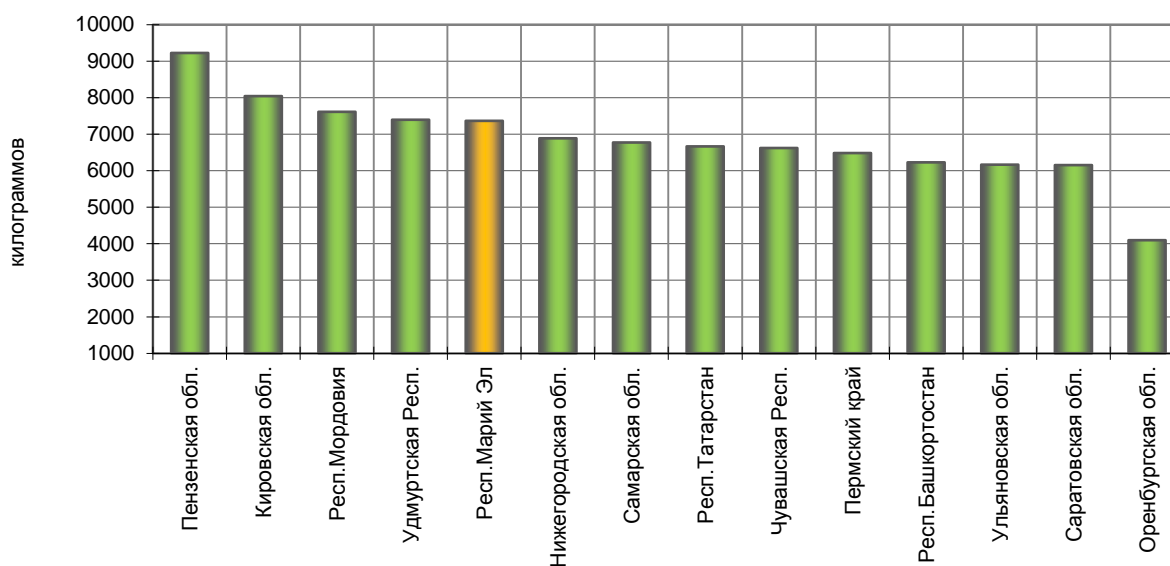
	Яйца		
	млн.шт.	в % к январю-декабрю 2020	доля производства в хозяйствах населения в об- щем объеме производства, %
Российская Федерация, млрд. штук	44912,3	100,0	17,6
Приволжский федеральный округ	11816,1	102,7	18,2
Республика Башкортостан	1125,9	109,3	16,0
Республика Марий Эл	413,2	114,3	14,6
Республика Мордовия	1555,3	105,4	6,6
Республика Татарстан	1504,1	102,4	20,4
Удмуртская Республика	1084,2	99,4	14,7
Чувашская Республика	308,9	104,8	30,3
Пермский край	1391,3	102,2	3,8
Кировская область	644,8	103,4	7,2
Нижегородская область	1243,7	96,6	12,6
Оренбургская область	994,7	98,6	27,6
Пензенская область	275,2	92,1	29,3
Самарская область	108,8	113,3	99,7
Саратовская область	955,5	103,7	43,2
Ульяновская область	210,4	110,8	56,7

ПРОДУКТИВНОСТЬ СКОТА И ПТИЦЫ В СЕЛЬСКОХОЗЯЙСТВЕННЫХ ОРГАНИЗАЦИЯХ
в январе-декабре 2021 года

	Надои молока на 1 корову ¹⁾		Яйценоскость кур-несушек ²⁾	
	кг	в % к январю-декабрю 2020	штук	в % к январю-декабрю 2020
Российская Федерация
Приволжский федеральный округ
Республика Башкортостан	6226,0	105,0	311,0	106,1
Республика Марий Эл	7363,0	103,2	295,0	105,4
Республика Мордовия	7610,0	102,9	294,0	97,0
Республика Татарстан	6663,0	103,5	318,0	101,3
Удмуртская Республика	7393,0	104,2	325,0	98,5
Чувашская Республика	6619,0	103,3	311,0	110,3
Пермский край	6481,0	101,1	326,0	101,6
Кировская область	8040,0	101,3	334,0	98,8
Нижегородская область	6885,0	103,7	314,0	103,0
Оренбургская область	4095,0	103,0	320,0	102,6
Пензенская область	9221,0	108,3	242,0	101,7
Самарская область	6770,0	103,6	- ³⁾	- ³⁾
Саратовская область	6151,0	101,4	305,0	100,7
Ульяновская область	6163,0	99,3	К	111,6

¹⁾ По Российской Федерации по сельскохозяйственным организациям кроме микропредприятий
²⁾ По Российской Федерации по сельскохозяйственным организациям кроме субъектов малого предпринимательства.
³⁾ В сравнении тах и тип не участвует.

НАДОИ МОЛОКА НА 1 КОРОВУ В СЕЛЬСКОХОЗЯЙСТВЕННЫХ ОРГАНИЗАЦИЯХ
в январе-декабре 2021 года



**ВАЛОВЫЕ СБОРЫ СЕЛЬСКОХОЗЯЙСТВЕННЫХ КУЛЬТУР
В ХОЗЯЙСТВАХ ВСЕХ КАТЕГОРИЙ
в 2021 году**

	Зерно (в весе после доработки), тыс. тонн			
	2021 (предварительные данные)	2021 в % к 2020	справочно	
			2020	2016-2020 (в среднем за год)
Российская Федерация, млн. тонн	121,4¹⁾	91,0	133,5	124,8
Приволжский федеральный округ	19372,3	60,1	32245,6	26293,4
Республика Башкортостан	2059,7	53,6	3839,3	3450,3
Республика Марий Эл	209,0	65,8	317,7	247,8
Республика Мордовия	1137,2	70,1	1621,8	1289,3
Республика Татарстан	2352,8	45,2	5200,8	4404,2
Удмуртская Республика	482,8	74,5	647,7	629,1
Чувашская Республика	555,3	59,0	940,5	724,4
Пермский край	257,3	72,1	356,7	325,7
Кировская область	521,7	80,0	652,2	586,3
Нижегородская область	1216,7	75,4	1614,6	1287,7
Оренбургская область	1565,6	43,6	3589,6	3018,6
Пензенская область	2217,9	68,8	3221,7	2227,9
Самарская область	1952,2	66,8	2923,6	2303,4
Саратовская область	3674,6	69,3	5303,5	4379,4
Ульяновская область	1169,3	58,0	2015,8	1419,3

¹⁾ Данные уточнены на основе сведений сельхозпроизводителей об уборке поздних сельскохозяйственных культур, а также осуществляющих производство продукции в закрытом грунте.

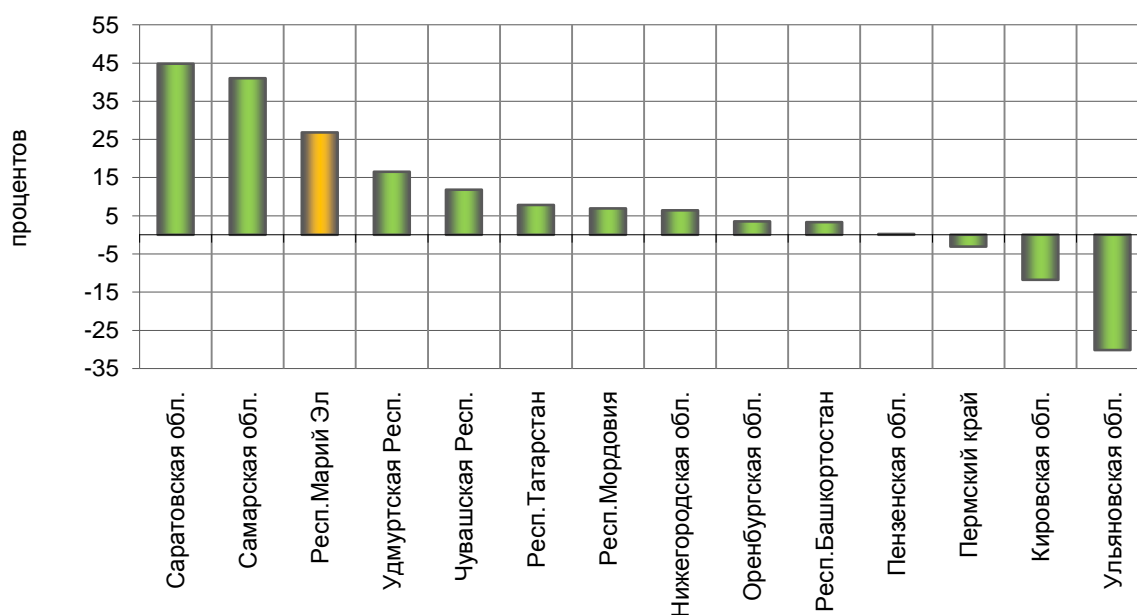
СТРОИТЕЛЬСТВО

ОБЪЕМ ВЫПОЛНЕННЫХ РАБОТ
ПО ВИДУ ДЕЯТЕЛЬНОСТИ «СТРОИТЕЛЬСТВО»
в январе-декабре 2021 года

	Млн. рублей	В % к январю-декабрю 2020
Российская Федерация¹⁾, млрд. рублей	10791,6	106,0
Приволжский федеральный округ	1744780,5	110,3
Республика Башкортостан	221227,0	103,3
Республика Марий Эл	29958,4	126,8
Республика Мордовия	25770,0	106,9
Республика Татарстан	416227,4	107,8
Удмуртская Республика	68162,6	116,5
Чувашская Республика	45420,0	111,8
Пермский край	151122,3	96,9
Кировская область	30771,2	88,2
Нижегородская область	205789,3	106,4
Оренбургская область	97307,1	103,5
Пензенская область	50011,7	100,2
Самарская область	254058,3	141,0
Саратовская область	120517,5	144,8
Ульяновская область	28437,6	69,8

¹⁾ Сводные итоги по Российской Федерации включают уточнение на федеральном уровне объема работ, не наблюдаемых прямыми статистическими методами без распределения по субъектам Российской Федерации.

ПРИРОСТ (СНИЖЕНИЕ) ОБЪЕМОВ ВЫПОЛНЕННЫХ РАБОТ
ПО ВИДУ ДЕЯТЕЛЬНОСТИ «СТРОИТЕЛЬСТВО»
В ПРИВОЛЖСКОМ ФЕДЕРАЛЬНОМ ОКРУГЕ
в январе-декабре 2021 года
(в % к соответствующему периоду предыдущего года)



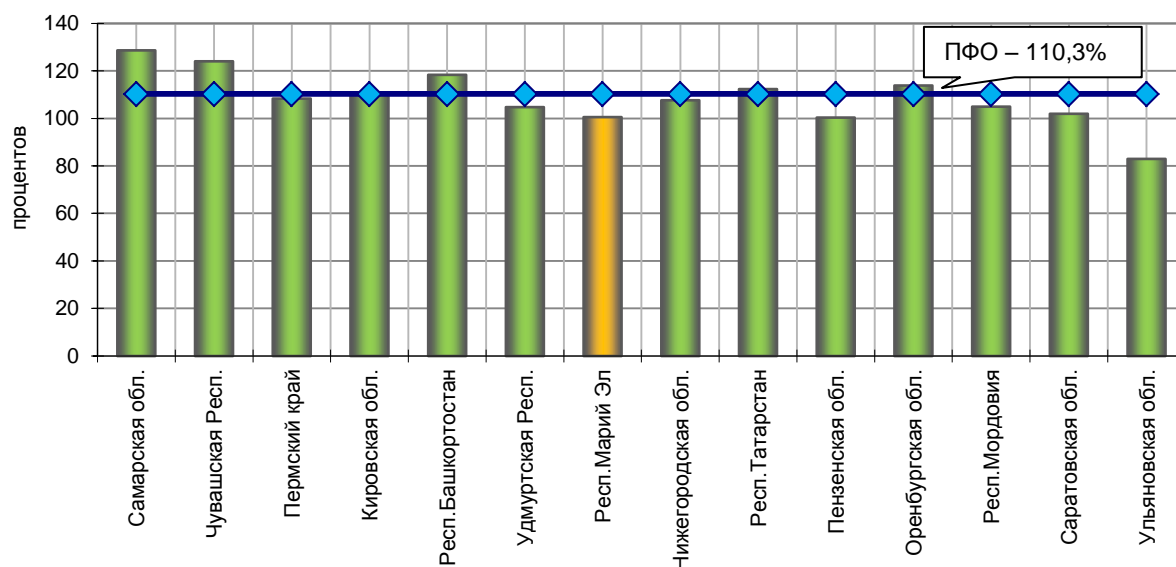
**СТРОИТЕЛЬСТВО ЖИЛЫХ ДОМОВ
в январе-декабре 2021 года**

	Введено жилых домов; с учетом жилых домов, построенных на земельных участках для ведения садоводства			
	всего		в том числе индивидуальными застройщиками	
	тыс. кв. м общей площади	в % к январю- декабрю 2020 ¹⁾	тыс. кв. м общей площади	в % к январю- декабрю 2020 ¹⁾
Российская Федерация	92561,5	112,7	49102,3	123,4
Приволжский федеральный округ	17403,9	110,3	10636,5	119,8
Республика Башкортостан	2906,2	118,4	1781,0	118,8
Республика Марий Эл	372,0	100,6	173,8	128,4
Республика Мордовия	340,7	105,0	202,7	113,2
Республика Татарстан	3011,5	112,4	2073,2	142,0
Удмуртская Республика	841,4	104,8	436,1	104,3
Чувашская Республика	716,7	124,1	388,7	2,4р.
Пермский край	1317,0	108,4	724,4	120,2
Кировская область	508,9	110,5	253,0	122,0
Нижегородская область	1590,5	107,7	1139,6	129,0
Оренбургская область	1101,6	113,9	722,6	137,2
Пензенская область	855,5	100,4	533,0	104,0
Самарская область	1802,7	128,7	1047,3	114,1
Саратовская область	1181,4	102,0	595,6	94,8
Ульяновская область	857,8	83,0	565,6	75,8

¹⁾ Относительные показатели рассчитаны с учетом жилых домов, построенных на земельных участках, предназначенных для ведения садоводства.

**ВВОД В ДЕЙСТВИЕ ЖИЛЫХ ДОМОВ
в январе-декабре 2021 года**

(в % к соответствующему периоду предыдущего года)



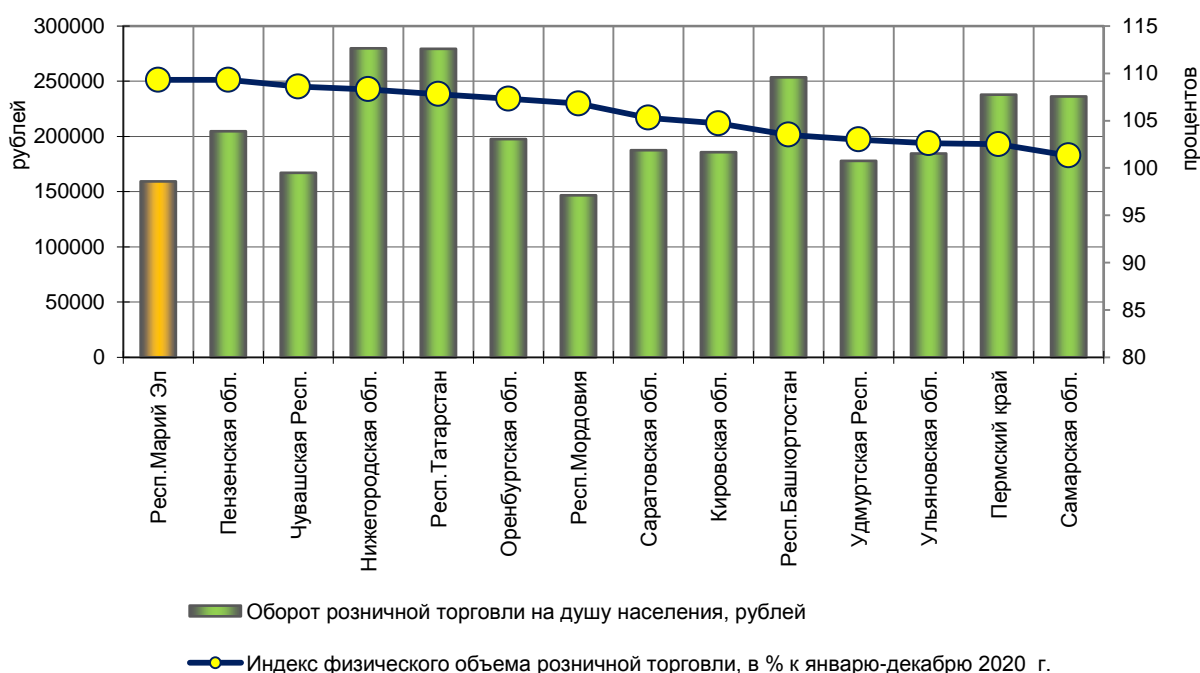
РОЗНИЧНАЯ И ОПТОВАЯ ТОРГОВЛЯ

ОБОРОТ РОЗНИЧНОЙ ТОРГОВЛИ
в январе-декабре 2021 года

	Млн. рублей	В % к январю-декабрю 2020 ¹⁾	На душу населения	
			рублей	рейтинге
Российская Федерация, млрд. рублей	39257,4	107,3	...	-
Приволжский федеральный округ	6591506,2	105,4	...	-
Нижегородская область	888612,4	108,3	279741,2	1
Республика Татарстан	1086401,2	107,8	279253,2	2
Республика Башкортостан	1015816,5	103,5	253484,0	3
Пермский край	613571,0	102,5	237886,4	4
Самарская область	744822,6	101,3	236139,0	5
Пензенская область	264161,9	109,3	204634,0	6
Оренбургская область	383838,0	107,3	197557,8	7
Саратовская область	449078,0	105,3	187497,8	8
Кировская область	232124,3	104,7	185674,0	9
Ульяновская область	224790,3	102,6	184508,6	10
Удмуртская Республика	265557,4	103,0	177825,9	11
Чувашская Республика	200932,3	108,6	167043,9	12
Республика Марий Эл	107541,2	109,3	159242,0	13
Республика Мордовия	114259,2	106,8	146680,8	14

1) В сопоставимых ценах.

ОБОРОТ РОЗНИЧНОЙ ТОРГОВЛИ НА ДУШУ НАСЛЕНИЯ,
ИНДЕКС ФИЗИЧЕСКОГО ОБЪЕМА ОБОРОТА РОЗНИЧНОЙ ТОРГОВЛИ
в январе-декабре 2021 года



**ОБОРОТ ОПТОВОЙ ТОРГОВЛИ
в январе-декабре 2021 года**

	<i>Млн. рублей</i>	<i>В % к январю-декабрю 2020</i>
Российская Федерация, млрд.рублей	110351,5	109,4
Приволжский федеральный округ
Республика Башкортостан	1204109,8	100,2
Республика Марий Эл	141491,5	95,6
Республика Мордовия	12414,6	103,8
Республика Татарстан	2791836,0	95,1
Удмуртская Республика	352837,4	96,3
Чувашская Республика	259199,6	121,1
Пермский край	956296,2	96,5
Кировская область	323003,7	99,5
Нижегородская область	2254470,6	107,1
Оренбургская область	533648,0	131,3
Пензенская область	450546,4	110,3
Самарская область	1351306,8	104,8
Саратовская область	477534,5	103,2
Ульяновская область	339114,3	107,4

**ОБОРОТ ОПТОВОЙ ТОРГОВЛИ ОРГАНИЗАЦИЙ ОПТОВОЙ ТОРГОВЛИ
в январе-декабре 2021 года**

	<i>Млн. рублей</i>	<i>В % к январю-декабрю 2020¹⁾</i>
Российская Федерация, млрд. рублей	86800,8	107,9
Приволжский федеральный округ	8758779,9	101,2
Республика Башкортостан	952253,9	101,6
Республика Марий Эл	124747,9	94,6
Республика Мордовия	95872,6	106,1
Республика Татарстан	2049175,3	94,0
Удмуртская Республика	251469,4	88,6
Чувашская Республика	181961,8	111,7
Пермский край	790784,8	98,6
Кировская область	273922,7	98,4
Нижегородская область	1577320,7	104,3
Оренбургская область	447840,4	135,2
Пензенская область	401987,2	115,7
Самарская область	975679,1	99,1
Саратовская область	383246,9	102,6
Ульяновская область	252517,3	105,5

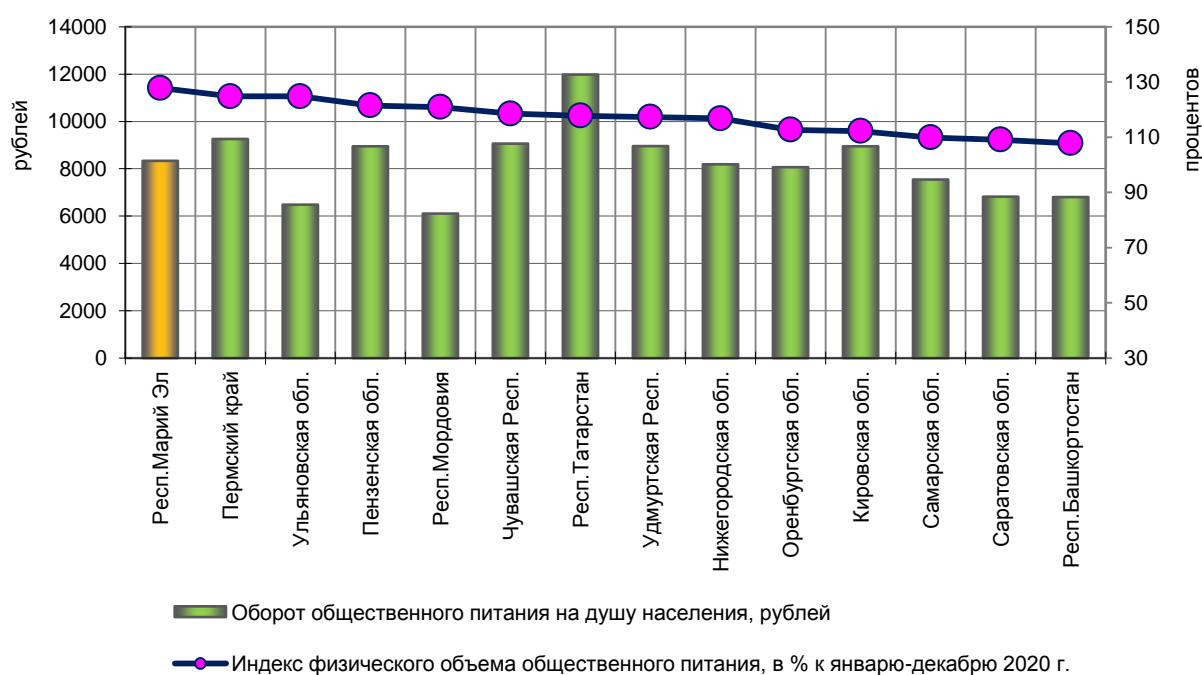
1) В сопоставимых ценах.

**ОБОРОТ ОБЩЕСТВЕННОГО ПИТАНИЯ
в январе-декабре 2021 года**

	Млн. рублей	В % к январю- декабрю 2020 ¹⁾	На душу населения	
			рублей	рейтинг
Российская Федерация, млрд.рублей	1876,1	123,5	...	-
Приволжский федеральный округ	244797,4	116,0	...	-
Республика Татарстан	46589,9	117,8	11975,7	1
Пермский край	23884,9	124,8	9260,4	2
Чувашская Республика	10896,9	118,5	9059,1	3
Удмуртская Республика	13371,3	117,3	8953,8	4
Кировская область	11185,4	112,2	8947,1	5
Пензенская область	11547,9	121,5	8945,6	6
Республика Марий Эл	5626,8	127,8	8331,8	7
Нижегородская область	26004,6	116,8	8186,0	8
Оренбургская область	15665,6	112,7	8062,9	9
Самарская область	23788,5	109,9	7541,9	10
Саратовская область	16330,4	109,1	6818,2	11
Республика Башкортостан	27255,2	107,8	6801,2	12
Ульяновская область	7895,3	124,8	6480,5	13
Республика Мордовия	4754,7	120,9	6103,9	14

1) В сопоставимых ценах.

**ОБОРОТ ОБЩЕСТВЕННОГО ПИТАНИЯ НА ДУШУ НАСЕЛЕНИЯ,
ИНДЕКС ФИЗИЧЕСКОГО ОБЪЕМА ОБОРОТА ОБЩЕСТВЕННОГО ПИТАНИЯ
в январе-декабре 2021 года**



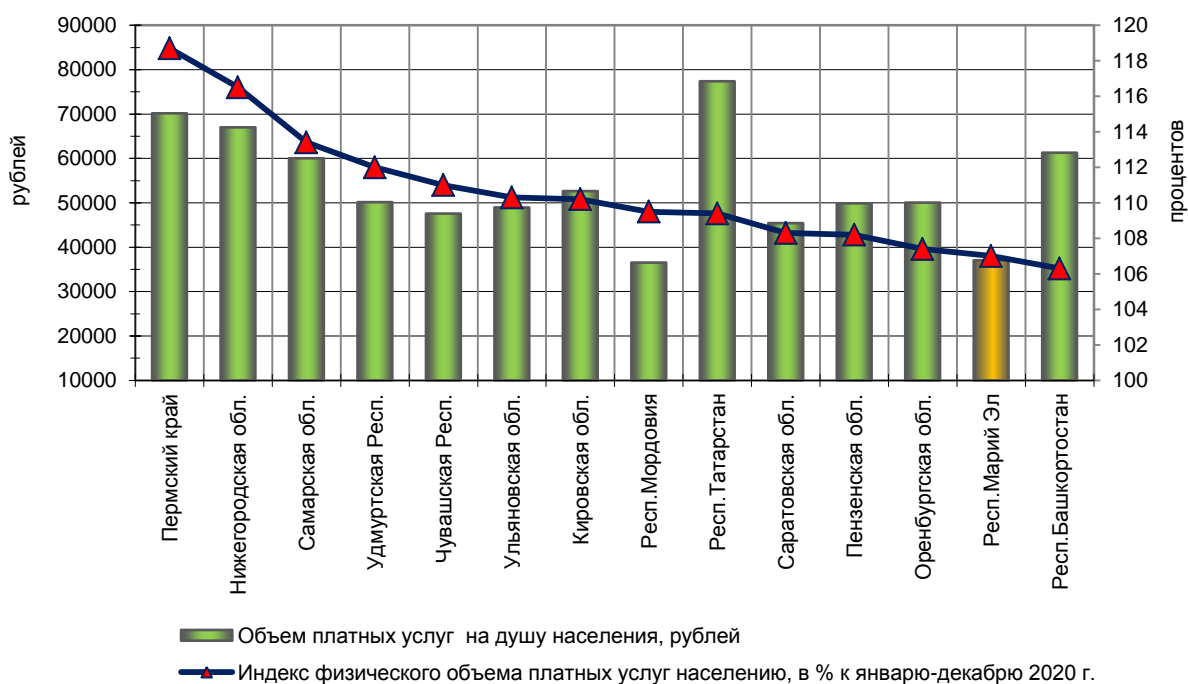
УСЛУГИ

ОБЪЕМ ПЛАТНЫХ УСЛУГ НАСЕЛЕНИЮ
в январе-декабре 2021 года

	Млн. рублей	В % к январю- декабрю 2020 ¹⁾	На душу населения	
			рублей	рейтинг
Российская Федерация, млрд.рублей	11050,9	117,6	...	-
Приволжский федеральный округ	1712100,6	111,1	...	-
Республика Татарстан	301056,8	109,4	77384,9	1
Пермский край	180974,6	118,7	70165,3	2
Нижегородская область	212854,0	116,5	67008,0	3
Республика Башкортостан	246031,4	106,3	61296,6	4
Самарская область	189383,1	113,4	60042,2	5
Кировская область	65820,4	110,2	52649,0	6
Удмуртская область	74904,2	112,0	50158,3	7
Оренбургская область	97255,3	107,4	50056,4	8
Пензенская область	61076,1	108,2	49895,9	9
Ульяновская область	63200,7	110,3	48958,7	10
Чувашская Республика	57232,9	111,0	47580,3	11
Саратовская область	108816,7	108,3	45432,9	12
Республика Марий Эл	25026,7	107,0	37058,4	13
Республика Мордовия	28467,6	109,5	36545,5	14

1) В сопоставимых ценах.

ОБЪЕМ ПЛАТНЫХ УСЛУГ НА ДУШУ НАСЕЛЕНИЯ,
ИНДЕКС ФИЗИЧЕСКОГО ОБЪЕМА ПЛАТНЫХ УСЛУГ
в январе-декабре 2021 года



**ИНДЕКСЫ ПОТРЕБИТЕЛЬСКИХ ЦЕН
в декабре 2021 года**

в процентах

	<i>К предыдущему месяцу</i>				<i>К декабрю 2020</i>			
	<i>това- ры и услуги</i>	<i>в том числе</i>			<i>това- ры и услуги</i>	<i>в том числе</i>		
		<i>продо- воль- ствен- ные товары</i>	<i>непро- доволь- ствен- ные товары</i>	<i>услуги</i>		<i>продо- воль- ствен- ные товары</i>	<i>непро- доволь- ствен- ные товары</i>	<i>услуги</i>
Российская Федерация	100,8	101,4	100,6	100,3	108,4	110,6	108,6	105,0
Приволжский федеральный округ	100,7	101,2	100,7	100,2	108,6	111,1	109,2	104,2
Республика Башкортостан	100,9	100,9	100,8	100,9	108,7	110,5	109,3	105,3
Республика Марий Эл	100,7	101,4	100,7	99,5	107,8	109,1	109,0	103,8
Республика Мордовия	101,1	101,4	101,0	100,7	107,8	109,7	108,6	102,5
Республика Татарстан	100,8	101,2	100,6	100,5	108,7	111,0	109,2	104,8
Удмуртская Республика	100,9	101,2	100,9	100,5	108,7	110,6	109,0	105,4
Чувашская Республика	101,0	101,5	100,6	100,6	108,9	110,6	109,5	105,3
Пермский край	101,1	102,1	100,9	99,8	108,9	110,4	110,6	104,3
Кировская область	100,8	101,3	100,7	100,0	109,2	111,5	110,0	104,9
Нижегородская область	100,2	100,1	100,4	100,0	108,1	110,8	108,4	104,0
Оренбургская область	101,0	101,6	100,8	100,2	108,6	111,9	109,4	101,9
Пензенская область	100,2	100,8	100,6	98,7	108,3	111,3	108,1	103,7
Самарская область	100,6	101,4	100,6	99,7	108,8	112,7	109,4	102,9
Саратовская область	101,0	101,5	100,9	100,3	108,7	112,4	107,2	103,4
Ульяновская область	100,5	101,1	100,4	99,7	108,8	111,4	108,0	105,7

**ИНДЕКСЫ ЦЕН ПРОИЗВОДИТЕЛЕЙ
в декабре 2021 года**

в процентах

	К предыдущему месяцу				К декабрю 2020			
	про- мыш- ленных това- ров	на ре- лизо- ванную сель- скохо- зяйст- венную produc- цию	свод- ный индекс цен на produc- цию (за- траты, услуги) инве- стици- онного назна- чения	на гру- зовые пере- возки	про- мыш- ленных това- ров	на ре- лизо- ванную сель- скохо- зяйст- венную produc- цию	свод- ный индекс цен на produc- цию (за- траты, услуги) инве- стици- онного назна- чения	на гру- зовые пере- возки
Российская Федерация	100,8	100,3	100,8	100,0	128,5	113,6	107,8	104,8
Приволжский федераль- ный округ	101,2	101,4	100,7	100,0	129,1	113,7	107,2	100,9
Республика Башкортостан	100,0	101,1	101,0	100,0	121,2	114,9	108,8	105,8
Республика Марий Эл	100,7	98,9	101,3	100,0	117,9	122,9	108,9	103,7
Республика Мордовия	100,0	101,9	101,2	100,0	117,0	110,1	107,8	114,2
Республика Татарстан	101,4	101,7	101,0	100,1	133,6	113,3	109,1	99,1
Удмуртская Республика	102,6	104,6	100,7	100,0	128,6	114,7	105,3	104,6
Чувашская Республика	100,6	102,4	101,0	100,0	112,5	108,0	108,8	100,9
Пермский край	100,8	103,8	100,9	100,0	140,9	118,5	109,5	102,9
Кировская область	99,0	101,3	100,8	100,0	121,1	110,1	107,8	100,0
Нижегородская область	99,4	100,6	101,1	100,0	122,4	109,3	107,0	90,4
Оренбургская область	105,4	101,1	101,9	100,0	154,9	119,8	119,5	100,5
Пензенская область	101,1	100,9	99,3	100,2	119,8	107,4	111,5	107,6
Самарская область	101,2	102,1	101,0	100,0	130,1	124,0	106,9	104,5
Саратовская область	100,6	99,9	100,6	100,0	118,7	110,7	109,7	124,8
Ульяновская область	101,2	100,6	100,7	100,0	113,2	111,8	106,4	99,1

ДИНАМИКА ЦЕН НА РЫНКЕ ЖИЛЬЯ

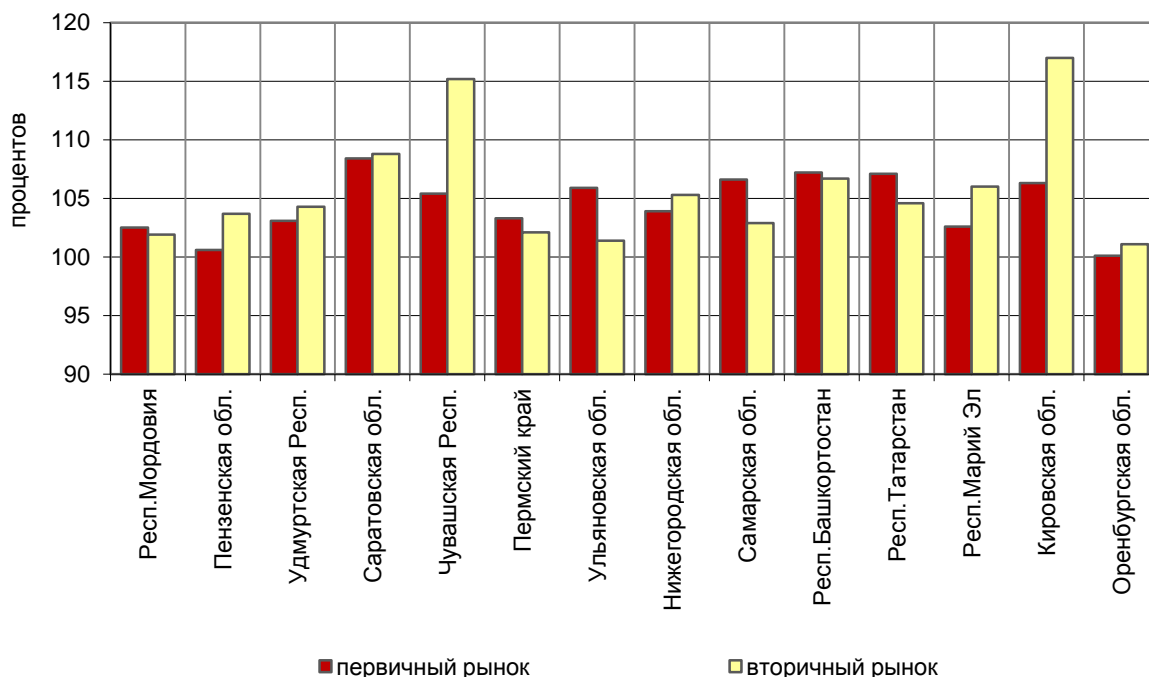
**СРЕДНЯЯ ЦЕНА 1 КВ. М ОБЩЕЙ ПЛОЩАДИ КВАРТИР
НА ПЕРВИЧНОМ И ВТОРИЧНОМ РЫНКАХ ЖИЛЬЯ
в IV квартале 2021 года**

на конец квартала, все типы квартир, рублей

	Первичный рынок		Вторичный рынок	
	IV квартал 2021	IV квартал 2020	IV квартал 2021	IV квартал 2020
Российская Федерация	98909	79003	76686	66712
Приволжский федеральный округ	73108	57177	64748	55101
Республика Башкортостан	83074	68671	72175	61405
Республика Марий Эл	53157	45251	46777	40056
Республика Мордовия	48015	44910	46810	42531
Республика Татарстан	106859	75880	96693	80302
Удмуртская Республика	66312	56560	60661	51687
Чувашская Республика	62904	51424	59521	47440
Пермский край	73897	53574	65106	64795
Кировская область	62844	49816	57937	46430
Нижегородская область	94157	75230	91689	70621
Оренбургская область	45137	41039	40086	42839
Пензенская область	59742	55476	57554	45739
Самарская область	64832	47861	57699	50176
Саратовская область	51883	43554	50386	42776
Ульяновская область	62683	49755	52687	45587

**ИНДЕКСЫ ЦЕН НА ПЕРВИЧНОМ И ВТОРИЧНОМ РЫНКАХ ЖИЛЬЯ¹⁾
в IV квартале 2021 года**

(в % к предыдущему кварталу)

¹⁾Предварительные данные.

СТОИМОСТЬ ФИКСИРОВАННОГО НАБОРА ПОТРЕБИТЕЛЬСКИХ ТОВАРОВ И УСЛУГ
в декабре 2021 года

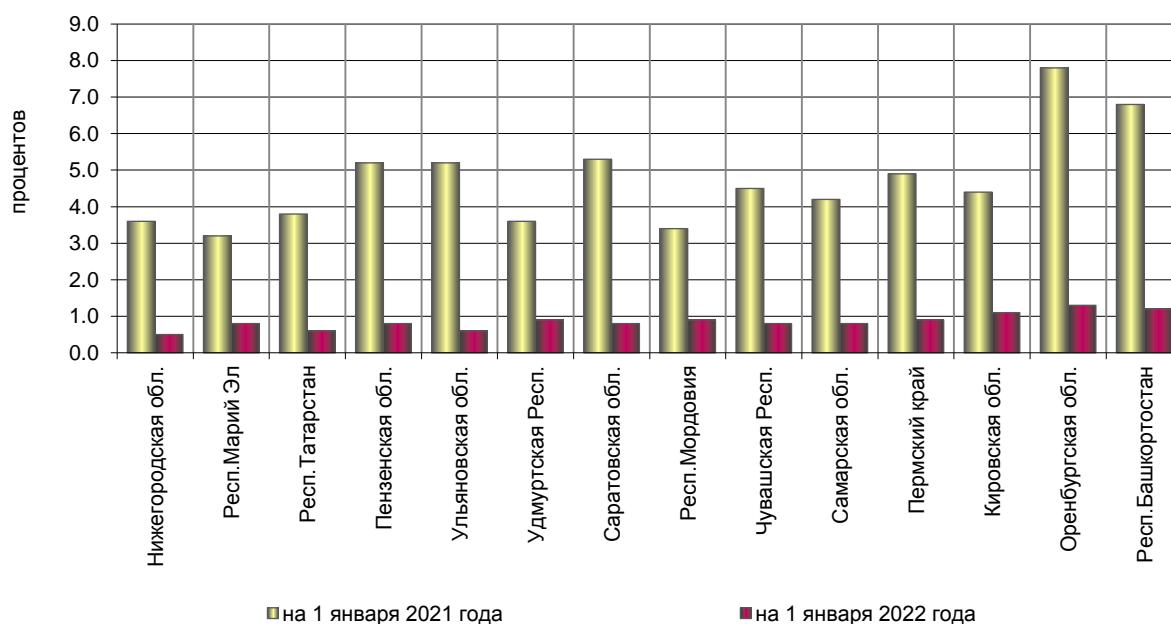
	Стоимость набора, рублей	Изменение стоимости набора, в %	
		к предыдущему месяцу	к декабрю 2020
Российская Федерация	18728,2	100,8	108,6
Приволжский федеральный округ	16588,7	100,7	108,7
Республика Башкортостан	16951,2	100,8	109,2
Республика Марий Эл	16404,8	101,0	108,6
Республика Мордовия	15618,3	100,8	108,6
Республика Татарстан	16132,3	100,8	108,7
Удмуртская Республика	16482,1	100,8	107,9
Чувашская Республика	15966,3	100,8	110,4
Пермский край	17434,1	101,0	108,5
Кировская область	16782,5	100,7	109,5
Нижегородская область	17678,7	100,3	107,9
Оренбургская область	15755,3	100,9	109,5
Пензенская область	16212,8	100,7	108,3
Самарская область	17307,0	100,7	107,8
Саратовская область	15795,1	100,9	110,4
Ульяновская область	16946,2	100,8	107,6

ЗАНЯТОСТЬ И БЕЗРАБОТИЦА

**ЧИСЛЕННОСТЬ НЕ ЗАНЯТЫХ ТРУДОВОЙ ДЕЯТЕЛЬНОСТЬЮ ГРАЖДАН,
СОСТОЯЩИХ НА УЧЕТЕ В ОРГАНАХ ГОСУДАРСТВЕННОЙ СЛУЖБЫ ЗАНЯТОСТИ
на конец декабря 2021 года**
(по данным Федеральной службы по труду и занятости)

	Численность не занятых трудовой деятельностью граждан, тыс. человек	из них безработных		Уровень зарегистрированной безработицы, в %
		всего	в т.ч. безработные, получающие пособие по безработице	
Российская Федерация	918,6	776,9	567,8	1,0
Приволжский федеральный округ	138,5	121,9	101,6	0,8
Республика Башкортостан	23,4	22,2	18,7	1,2
Республика Марий Эл	3,2	2,7	2,2	0,8
Республика Мордовия	4,0	3,7	2,6	0,9
Республика Татарстан	13,1	11,4	9,1	0,6
Удмуртская Республика	8,3	7,3	6,0	0,9
Чувашская Республика	5,6	5,0	4,1	0,8
Пермский край	12,0	10,5	9,1	0,9
Кировская область	8,2	6,7	5,5	1,1
Нижегородская область	9,4	8,3	7,1	0,5
Оренбургская область	15,5	11,8	10,3	1,3
Пензенская область	5,8	5,3	4,6	0,8
Самарская область	14,9	14,0	11,0	0,8
Саратовская область	10,2	9,2	8,2	0,8
Ульяновская область	4,7	3,8	3,1	0,6

УРОВЕНЬ ОФИЦИАЛЬНОЙ (РЕГИСТРИРУЕМОЙ) БЕЗРАБОТИЦЫ



**ЧИСЛЕННОСТЬ И СОСТАВ РАБОЧЕЙ СИЛЫ В ВОЗРАСТЕ 15 ЛЕТ И СТАРШЕ
в среднем в октябре-декабре 2021 года**
(по данным выборочных обследований рабочей силы)

	Численность рабочей силы, тыс. человек	в том числе		Уровень участия в рабочей силе, %	Уровень занято- сти, в %	Уровень безрабо- тицы, в %
		занятые	безра- ботные			
Российская Федерация	75560,0	72317,2	3242,8	62,5	59,9	4,3
Приволжский федеральный округ	14782,9	14243,7	539,1	61,3	59,0	3,6
Республика Башкортостан	1911,0	1837,6	73,5	58,7	56,4	3,8
Республика Марий Эл	330,5	315,8	14,7	59,8	57,2	4,4
Республика Мордовия	423,1	405,7	17,4	62,4	59,8	4,1
Республика Татарстан	2035,3	1986,8	48,6	64,1	62,6	2,4
Удмуртская Республика	763,7	735,6	28,1	63,1	60,8	3,7
Чувашская Республика	606,7	580,9	25,8	60,9	58,3	4,3
Пермский край	1230,5	1180,7	49,8	58,6	56,2	4,0
Кировская область	644,3	616,8	27,5	61,7	59,0	4,3
Нижегородская область	1749,1	1682,4	66,8	65,2	62,7	3,8
Оренбургская область	956,8	916,2	40,6	60,4	57,8	4,2
Пензенская область	678,3	649,2	29,1	61,2	58,5	4,3
Самарская область	1669,1	1619,3	49,7	62,9	61,0	3,0
Саратовская область	1172,6	1129,1	43,5	57,5	55,3	3,7
Ульяновская область	611,9	587,8	24,2	59,0	56,7	3,9

**ПОТРЕБНОСТЬ ОРГАНИЗАЦИЙ В РАБОТНИКАХ,
ЗАЯВЛЕННАЯ В ОРГАНЫ ГОСУДАРСТВЕННОЙ СЛУЖБЫ ЗАНЯТОСТИ
на конец декабря**
(по данным Федеральной службы по труду и занятости)

на конец месяца, человек

	2021	Справочно 2020
Российская Федерация	1922439	1735557
Приволжский федеральный округ	370367	327546
Республика Башкортостан	50097	50696
Республика Марий Эл	7185	5296
Республика Мордовия	7633	7157
Республика Татарстан	56329	46823
Удмуртская Республика	22438	16221
Чувашская Республика	13205	12914
Пермский край	19286	16739
Кировская область	16009	17679
Нижегородская область	60508	53713
Оренбургская область	15227	11185
Пензенская область	12899	17470
Самарская область	43115	29552
Саратовская область	31062	29087
Ульяновская область	15374	13014

Временно исполняющий обязанности
руководителя Территориального органа
Федеральной службы государственной
статистики по Республике Марий Эл

И.П. Петрова

Подписано в печать 24.02.2022 г.
Заказ 14 Тираж 2

Оборот организаций

Оборот организаций включает стоимость отгруженных товаров собственного производства, выполненных работ и услуг собственными силами, а также выручку от продажи приобретенных на стороне товаров (без налога на добавленную стоимость, акцизов и аналогичных обязательных платежей).

Объем отгруженных товаров собственного производства представляет собой стоимость товаров, которые произведены юридическим лицом и фактически отгружены в отчетном периоде или отпущены им в порядке продажи, а также прямого обмена на сторону (другим юридическим и физическим лицам), независимо от того, поступили деньги на счет продавца или нет.

Данные по этому показателю представляют совокупность организаций с соответствующим основным видом деятельности и отражают коммерческую деятельность организаций.

Данные формируются на основании информации по крупным и средним организациям с численностью работников более 15 человек путем досчета на совокупность малых организаций (включая микропредприятия) и организации с численностью менее 15 человек, не являющиеся субъектами малого предпринимательства.

Промышленное производство

Индекс промышленного производства – относительный показатель, характеризующий изменение масштабов производства в сравниваемых периодах. Сводный индекс производства характеризует совокупные изменения всех видов продукции и отражает изменение создаваемой в процессе производства стоимости в результате изменения только физического объема производимой продукции. С учетом новых версий классификаторов индекс промышленного производства исчисляется по видам деятельности "Добыча полезных ископаемых", "Обрабатывающие производства", "Обеспечение электрической энергией, газом и паром; кондиционирование воздуха", "Водоснабжение; водоотведение, организация сбора и утилизации отходов, деятельности по ликвидации загрязнений". В качестве весов используется структура валовой добавленной стоимости по видам экономической деятельности за 2010 год.

Объем отгруженных товаров собственного производства, выполненных работ и услуг собственными силами - стоимость отгруженных или отпущенных в порядке продажи, а также прямого обмена (по договору мены) всех товаров собственного производства, работ и услуг, выполненных (оказанных) собственными силами. Объем отгруженных товаров представляет собой стоимость товаров, которые произведены данным юридическим лицом и фактически отгружены (переданы) в отчетном периоде на сторону (другим юридическим и физическим лицам), включая товары, сданные по акту заказчику на месте, независимо от того, поступили деньги на счет продавца или нет. Объем работ и услуг, выполненных собственными силами, представляет собой стоимость работ и услуг, оказанных (выполненных) организацией другим юридическим и физическим лицам.

Данные приводятся в фактических отпускных ценах без налога на добавленную стоимость, акцизов и аналогичных обязательных платежей.

Сельское хозяйство

Продукция сельского хозяйства представляет собой сумму данных об объеме продукции растениеводства и животноводства всех сельхозпроизводителей, включая хозяйства индивидуального сектора (хозяйства населения, крестьянские (фермерские) хозяйства и индивидуальные предприниматели), в стоимостной оценке по фактически действовавшим ценам.

Индекс производства продукции сельского хозяйства – агрегированный индекс производства продукции растениеводства и животноводства. Для исчисления индекса производства продукции сельского хозяйства к соответствующему периоду предыдущего года используется показатель ее объема в сопоставимых ценах предыдущего года.

Производство скота и птицы на убой (в живом весе) включает проданные сельхозпроизводителями скот и птицу для забоя на мясо, а также забитые в сельскохозяйственных организациях, крестьянских (фермерских) хозяйствах, у индивидуальных предпринимателей, в хозяйствах населения.

Производство молока характеризуется фактически надоенным сырым коровьим, козьим, овечьим, кобыльим и буйволиным молоком. Молоко, высосанное телятами при подсосном их содержании, в продукцию не включается.

Производство яиц включает их сбор от всех видов домашней птицы, в том числе и яйца, пошедшие на воспроизводство птицы (инкубация и др.).

Строительство

Объем работ, выполненных по виду деятельности «Строительство» – это строительные работы, выполненные организациями собственными силами на основании договоров и (или) контрактов, заключаемых с заказчиками, а также работы, выполненные хозяйственным способом. В стоимость этих работ включаются работы по строительству новых объектов, капитальному и текущему ремонту, реконструкции жилых и нежилых зданий и инженерных сооружений.

Данные приводятся с учетом объемов, выполненных субъектами малого предпринимательства, и объема работ, не наблюдаемых прямыми статистическими методами в строительстве.

Индекс физического объема работ, выполненных по виду деятельности «Строительство», рассчитан в сопоставимых ценах.

Здания жилого назначения (жилые дома) – жилым зданием (домом) считается индивидуально-определенное здание, которое состоит из комнат, а также помещений вспомогательного использования, предназначенных для удовлетворения гражданами бытовых или иных нужд, связанных с проживанием в таком здании.

Общая площадь жилых домов определяется как сумма площадей всех частей жилых помещений, включая площадь помещений вспомогательного использования, предназначенных для удовлетворения гражданами бытовых и иных нужд, связанных с их проживанием в жилом помещении, площадей лоджий, балконов, веранд, террас, подсчитываемых с соответствующими понижающими коэффициентами. В индивидуальных жилых домах, построенных населением, площади лоджий, балконов, веранд и террас в общую площадь жилых помещений не включаются.

Розничная и оптовая торговля

Оборот розничной торговли – выручка от продажи товаров населению для личного потребления или использования в домашнем хозяйстве за наличный расчет или оплаченных по кредитным карточкам, расчетным чекам банков, по перечислениям со счетов вкладчиков, по поручению физического лица без открытия счета, посредством платежных карт (электронных денег).

Оборот розничной торговли приводится в фактических продажных ценах, включающих торговую наценку, налог на добавленную стоимость и аналогичные обязательные платежи.

Динамику оборота розничной торговли характеризует индекс физического объема, который определяется путем сопоставления величины оборота в сравниваемых периодах в сопоставимых ценах.

Оборот общественного питания – выручка от продажи собственной кулинарной продукции и покупных товаров без кулинарной обработки населению для потребления, главным образом, на месте, а также организациям и индивидуальным предпринимателям для организации питания различных контингентов населения.

Оборот общественного питания приводится в фактических продажных ценах, включающих наценку общественного питания, налог на добавленную стоимость и аналогичные обязательные платежи.

Динамика оборота общественного питания определяется путем сопоставления величины оборота в сравниваемых периодах в сопоставимых ценах.

Оборот оптовой торговли – стоимость отгруженных товаров, приобретенных ранее на стороне в целях перепродажи юридическим лицам и индивидуальным предпринимателям для профессионального использования (переработки или дальнейшей продажи).

Оборот оптовой торговли приводится в фактических продажных ценах, включающих торговую наценку, налог на добавленную стоимость, акциз, экспортную пошлину, таможенные сборы и аналогичные обязательные платежи. Сумма вознаграждения комиссионеров (поверенных, агентов) отражается по фактической стоимости, включая НДС.

Динамика оборота оптовой торговли формируется с учетом индекса-дефлятора, при расчете которого используется годовая структура оборота оптовой торговли, индексы потребительских цен на отдельные виды товаров, индексы цен производителей промышленных товаров, индексы цен на приобретенные организациями отдельные виды товаров, индекс цен приобретения отдельных видов зерна, а также индексы средних фактических экспортных цен на отдельные топливно-энергетические товары.

Услуги

Объем платных услуг населению представляет собой денежный эквивалент объема услуг, оказанных резидентами российской экономики (юридическими лицами и гражданами, занимающимися предпринимательской деятельностью без образования юридического лица) гражданам Российской Федерации, а также гражданам других государств (нерезидентам), потребляющим те или иные услуги на территории Российской Федерации. Этот показатель формируется в соответствии с методологией формирования официальной статистической информации об объеме платных услуг населению, утвержденной приказом Росстата от 26 июня 2013 г. № 234 и введенной в действие с 1 января 2014 г. на основании данных форм федерального статистического наблюдения и оценки ненаблюдаемой деятельности на рынке услуг.

Динамику объема платных услуг характеризует индекс физического объема, исчисленный путем сопоставления его величины за отчетный и базисный периоды в сопоставимых ценах.

Цены

Индекс потребительских цен и тарифов на товары и услуги (ИПЦ) характеризует изменение во времени общего уровня цен и тарифов на товары и услуги, приобретаемые населением для непроизводственного потребления. Измеряет отношение стоимости фиксированного перечня товаров и услуг в ценах текущего периода к его стоимости в ценах предыдущего периода.

Индекс потребительских цен рассчитывается на базе данных регистрации цен на 506 видов товаров (услуг) - представителей и осуществляется более чем в 68 тыс. организаций торговли и сферы услуг в 275 городах на территории всех субъектов Российской Федерации.

Индекс цен производителей сельскохозяйственной продукции исчисляется на основании регистрации в отобранных для наблюдения сельскохозяйственных организациях цен на основные виды продуктов-представителей, реализуемых заготовительным, перерабатывающим организациям, на рынке, через собственную торговую сеть, населению непосредственно с транспортных средств, на ярмарках, биржах, аукционах, организациям, коммерческим структурам и т.п. Цены производителей сельскохозяйственной продукции приводятся с учетом надбавок и скидок за качество реализованной продукции без расходов на транспортировку, экспедирование, погрузку и разгрузку продукции, а также без налога на добавленную стоимость.

Сводный индекс цен на продукцию (затраты, услуги) инвестиционного назначения рассчитывается как агрегированный показатель из индексов цен производителей на строительную продукцию, приобретения машин и оборудования инвестиционного назначения и на прочую продукцию (затраты, услуги) инвестиционного назначения, взвешенных по доле этих элементов в общем объеме инвестиций в основной капитал.

Индекс тарифов на грузовые перевозки характеризует изменение фактически действующих тарифов на грузовые перевозки за отчетный период без учета изменения за этот период структуры перевезенных грузов по разнообразным признакам: по виду и размеру отправки груза, скорости доставки, расстоянию перевозки, территории перевозки, типу подвижного состава, степени использования его грузоподъемности и по другим признакам.

Сводный индекс тарифов на грузовые перевозки всеми видами транспорта рассчитывается исходя из индексов тарифов на перевозку грузов отдельными видами транспорта (железнодорожным, трубопроводным, морским, внутренним водным, автомобильным, воздушным), взвешенных на объемы доходов от перевозки грузов соответствующим видом транспорта за базисный период. По каждому виду транспорта регистрируются тарифы на услуги-представители. За услугу-представитель принимается перевозка одной тонны массового груза определенным видом транспорта на фиксированное расстояние. Регистрация тарифов осуществляется в выборочной совокупности транспортных организаций.

При определении **стоимости фиксированного набора потребительских товаров и услуг** используются средние потребительские цены и тарифы на товары и услуги, исчисленные как средневзвешенные величины из данных регистрации цен по выборочному кругу торговых организаций и организаций сферы услуг в субъектах Российской Федерации на фиксированную дату.

Средние цены для расчета фиксированного набора определяются в рамках ежемесячного наблюдения за потребительскими ценами, организованного с целью расчета индекса потребительских цен.

Стоимость условного (минимального) набора продуктов питания отражает межрегиональную дифференциацию уровней потребительских цен на продукты питания, входящие в него. При ее расчете используются единые, установленные в целом по России, условные объемы потребления продуктов питания и средние потребительские цены на них по субъектам Российской Федерации.

Занятость

К **безработным** (в соответствии со стандартами Международной Организации Труда – МОТ) относятся лица в возрасте, установленном для измерения экономической активности населения, которые в рассматриваемый период удовлетворяли одновременно следующим критериям: а) не имели работы (доходного занятия); б) занимались поиском работы, т.е. обращались в государственную или коммерческую службы занятости, использовали или помещали объявления в печати, непосредственно обращались к администрации организации или работодателю, использовали личные связи или предпринимали шаги к организации собственного дела (поиск земли, зданий, машин и оборудования, сырья, финансовых ресурсов, обращение за разрешениями, лицензиями и т.п.); в) были готовы приступить к работе. Учащиеся, студенты, пенсионеры и инвалиды учитываются в качестве безработных, если они занимались поиском работы и были готовы приступить к ней.

Информация об общей численности безработных (применительно к стандартам МОТ) подготавливается по материалам выборочных обследований населения по проблемам занятости (обследований рабочей силы), которые проводятся с квартальной периодичностью.

В период между обследованиями Федеральная служба государственной статистики проводит ежемесячные оценки общей численности безработных, которые уточняются после получения итогов очередного обследования.

Безработные, зарегистрированные в органах службы занятости, – трудоспособные граждане, не имеющие работы и заработка, зарегистрированные в органах службы занятости по месту жительства в целях поиска подходящей работы, ищущие работу и готовые приступить к ней. Информация о численности безработных, получивших официальный статус в органах государственной службы занятости, разрабатывается Федеральной службой по труду и занятости.

Уровень безработицы – отношение численности безработных к численности рабочей силы в рассматриваемом периоде, в процентах.

Заявленная работодателями потребность в работниках – число вакансий (требуемых работников), сообщенных работодателями в органы службы занятости населения.

Ожидаемая продолжительность жизни при рождении - число лет, которое в среднем предстояло бы прожить человеку из поколения родившихся при условии, что на протяжении всей жизни этого поколения по возрастной смертность останется на уровне того года, для которого вычислен показатель. Ожидаемая продолжительность жизни является наиболее адекватной обобщающей характеристикой смертности.